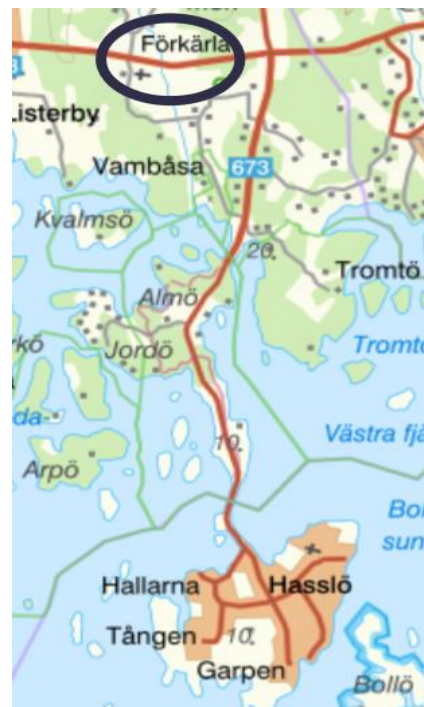


## Hasslö kyrka



Hasslö tillhörde i äldre tider Förkärsla församling och församlingskyrkan låg på fastlandet. Att besöka kyrkan - vilket då ansågs obligatoriskt - innebar lång resväg för Hasslöborna. Seglats till fastlandet och därifrån den långa vägen till fots – och samma långa färd tillbaka.



## Hasslö Historierunda

Det var inte bara högmässan som skedde i Förkärsla, hit fick man också åka för begravningar och konfirmationsundervisning.

Försummad kyrkogång och uteblivet bruk av nådemedlen kunde medföra tilltal och förhör inför kyrkorådet och även böter kunde utdömas.

Redan år 1869 togs frågan upp om att bygga en kyrka på Hasslö, men det dröjde till 1886 innan skilsmässan från Förkärsla genomfördes. Ett eget pastorat med Hasslö, Aspö och Nättraby bildades. Nu öppnades möjligheten till att ha en egen kyrka.

1889 påbörjades planeringen och uppförandet av en egen kyrka.

Kyrkan ritades i nygotisk stil av stadsingenjören i Karlskrona Hjalmar Thedenius, med hjälp av arkitekt Axel Lindegren vid Överintendents-ämbetet i Stockholm. Kyrkklockan tillverkades av K G Bergholtz i Sigtuna 1891.

Byggnadsarbetet påbörjades i slutet av 1889. Teglet fraktades på stora lastekor från Nättraby, medan stenar till grunden höggs på

## Hasslö Historierunda

ön. Kyrkan stod klar för invigning 1891, vilken ägde rum 18 oktober 1891 och förrättades av kyrkoherde Jöns Melander.

Interiören har utformats efter Hasslös närhet till havet, med taket utformat som ett båtskrov.



Dock hade kostnaderna för uppförandet dragit iväg, beräkningen på 13 000 kronor landade till slut på 16 000 kronor.

Detta ledde till att ottesången vid årsskiftet 1891-92 fick ställas in då man inte hade råd att lysa upp kyrkan.

## Hasslö Historierunda

Finansieringen av kyrkobygget kom från flera håll, bland annat genom kollekt. Här ett exempel från Göteborg söndagen 7 nov, 1891:



*I Domkyrkans annex i Landala:*  
Högmessa kl. 11 f. m., v. past. Rydholm.

*I Christinæ kyrka:*  
Deutscher Gottesdienst 11 Uhr, Propst Adam.  
Svensk Högmessa kl. 5 e. m., komm. Wieselgren.  
Nattvardsförhör nästa fredag kl. 5 e. m., komm. Wieselgren.  
Kollekten, som upptages, tillfaller Hasslö församling af Lunds stift och anmäles till det bästa.

*I Hagakyrkan:*  
Högmessa kl. 10 f. m., past.-adj. Norborg.

Högmessa kl. 11 f. m., bruksp. Ekblad.

*I Örgryte kyrka:*  
Högmessa kl. 11 f. m., prost. Ekberg.  
Kollekt upptages till Hasslö församlings a Lunds stift kyrkobyggnad.

Efter 75 år i tjänst genomgick kyrkan 1965 en omfattande renovering. Kyrkan fick då också ett votivskepp, läs mer om det i särskild artikel.

Även på Aspö byggdes samtidigt en ny kyrka, ritad av samma arkitekt – likheten med Hasslös

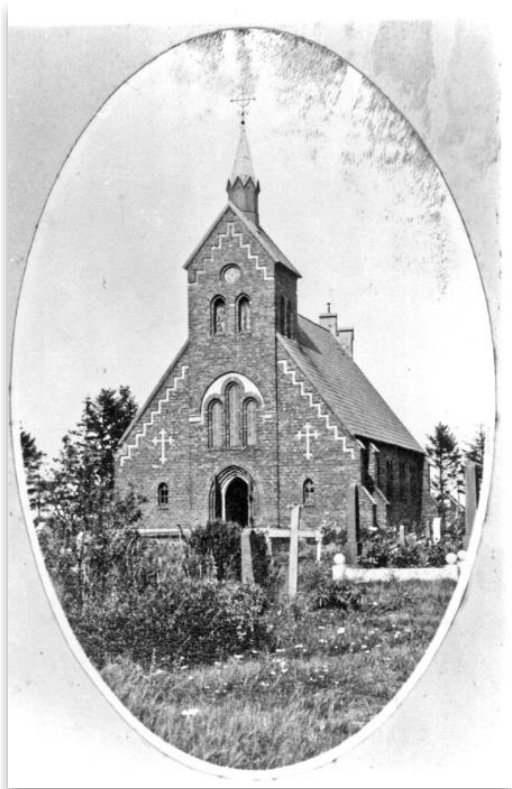


## Hasslö Historierunda

kyrka är slående! Aspö överfördes dock till Stadsförsamlingen i Karlskrona 1961.

Kyrkogården på Hasslö invigdes redan på försommaren 1889. Den första graven – lilla vita korset på bilden - är Petter Svenssons dotter Berta d. 19 maj 1888.

På kyrkogården finns också en avskild plats för att minnas de som inte kom hem från sjön.



*Källor: Nättraby-Hasslö pastorat, Stadsförsamlingen Karlskrona, Blekinge museum mm*